

Wskazówka:

Podstawowy instruktaż z zakresu bezpieczeństwa winien zostać przeprowadzony osobiście i samodzielnie przez wnioskodawcę.

engineering.tomorrow.together.



thyssenkrupp

Podstawowy instruktaż z zakresu bezpieczeństwa
Dla pracowników firm partnerskich
Opracował: Dział Bezpieczeństwa Pracy

engineering.tomorrow.together.



thyssenkrupp

Program

- 1 Ogólne zasady postępowania
- 2 Postępowanie w razie zagrożenia
- 3 Ruch drogowy
- 4 Ruch szynowy
- 5 Bezpieczeństwo pracy
- 6 Ochrona przeciwpożarowa i przeciwwybuchowa
- 7 Materiały niebezpieczne

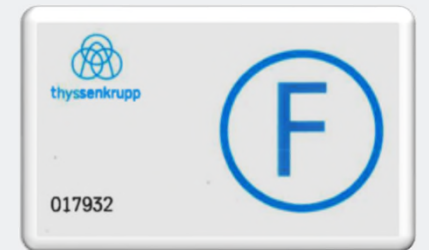


Ogólne zasady postępowania

Na co należy zwracać uwagę podczas pobytu na terenie zakładu?

- Należy przestrzegać zakazów i nakazów!
- Należy przestrzegać wskazówek bezpieczeństwa!

- Na teren zakładu mogą wchodzić tylko pracownicy firm partnerskich i osoby odwiedzające, które posiadają ważną przepustkę zakładową lub przepustkę dla osób odwiedzających oraz odbyły podstawowy instruktaż z zakresu bezpieczeństwa!
- Logistycy/dostawcy winni posiadać zezwolenie na wjazd.
(Wystawiane jest przy wjeździe na bramie zakładowej przez straż zakładową.)
- Ten podstawowy instruktaż należy powtarzać corocznie! Pracownicy firm partnerskich mogą uczestniczyć w corocznym instruktażu powtórny najwcześniej na 30 dni przed upływem terminu na terminalach przy bramach zakładowych i w biurach przepustek.
- Przepustki zakładowe są związane z tym instruktażem.
Jeśli ostatni instruktaż jest starszy aniżeli 1 rok traci on swoją ważność.



Ogólne zasady postępowania

Na co należy zwracać uwagę podczas pobytu na terenie zakładu?

– Przedmioty będące własnością firm partnerskich przed pierwszym wjazdem na teren zakładu należy zgłosić przy bramie zakładowej.

- Własność firm partnerskich stanowi wyposażenie montażowe, przyrządy, narzędzia, materiały, systemy stanowisk pracy (komputery PC wraz z wyposażeniem) itp. które należą do wykonawcy.
- Należy wypełnić wyłożony przy bramach zakładowych formularz „Wwóz i wywóz przedmiotów będących własnością firm partnerskich” stanowiący dowód wwozu! Istniejący wykaz narzędzi może zostać podpięty do formularza jako załącznik (zszyty).
- W przypadku późniejszego wywozu wwiezionych materiałów, również pojedynczych części należy przedłożyć przy bramie zakładowej dowód wwozu jako oryginał wzgl. jako wykaz narzędzi w załączniku.
- Wwóz broni, części broni, amunicji, wyrobów pirotechnicznych, zwierząt, odpadów jest zabroniony.



Ogólne zasady postępowania

Na co należy zwracać uwagę podczas pobytu na terenie zakładu?

- Należy przestrzegać zakazów i nakazów!
- Należy przestrzegać wskazówek bezpieczeństwa!
- Należy zasięgnąć informacji od partnerów kontaktowych odnośnie istniejących uregulowań!



- Fotografowanie i filmowanie na całym terenie zakładowym i w całej infrastrukturze jest dozwolone jedynie po uprzednim uzyskaniu zgody.
- Bez udzielonej zgody i bez wydanego polecenia nie wolno nigdy uruchamiać wyłączników lub dźwigni urządzeń produkcyjnych lub innych urządzeń.



- Kask ochronny, ubranie robocze i buty ochronne należą do wyposażenia podstawowego i należy je zakładać.
- Podczas wchodzenia na teren zakładu i jego opuszczania należy dokonać zgłoszenia wejścia wzgl. wyjścia w biurze przepustek.



- W szczególności należy zwracać uwagę na wózki jezdniowe i na pojazdy specjalne oraz dźwigi.
- Przebywanie pod zwisającymi ciężarami jest zabronione!

Postępowanie w razie zagrożenia

Jak należy się zachować w razie zagrożenia?

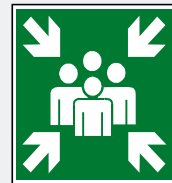
- Zachować spokój!
- W razie zauważenia pożaru lub wypadku należy niezwłocznie zawiadomić centralę bezpieczeństwa. Przy czym należy podać numer wydziału. Numer ten znajduje się na telefonach, w punkcie kontroli bezpieczeństwa i na tablicach wydziałowych. (patrz rysunek)
- Po usłyszeniu sygnału dźwiękowego urządzenia alarmowego należy niezwłocznie opuścić wydział i odszukać miejsce zbiórki!
- W razie pożaru nie należy używać wind!
- Wykonywać polecenia straży pożarnej, straży zakładowej i personelu zakładowego!

Numer alarmowy centrali bezpieczeństwa w sieci telefonicznej wewnętrznej: **112***

Numer alarmowy centrali bezpieczeństwa w sieci telefonicznej zewnętrznej:

Zakładowa Straż Pożarna Duisburg	0203 52-40112
Zakładowa Straż Pożarna Bochum	0234 919-112
NO Bochum	0234 508-51110
Zakładowa Straż Pożarna Dortmund	0231 844-6112
Ferndorf	02732 599-4912
Eichen	02732 599-4112
Zakładowa Straż Pożarna Finnentrop	02721 516-112

*NO Bochum jest niedostępne przez 112.

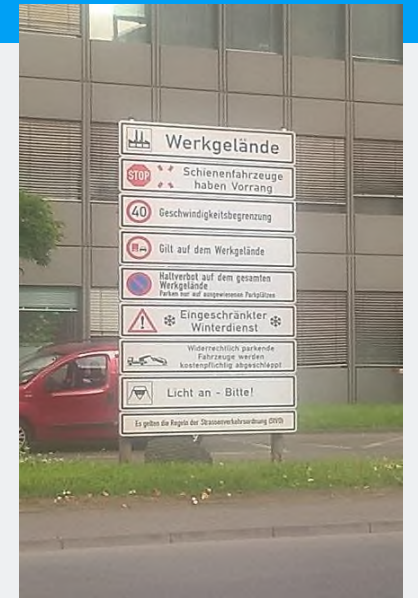


Ruch drogowy

Na co należy zwracać uwagę w ruchu drogowym?

- Nie wolno przekraczać maksymalnie dopuszczalnej prędkości 40 km/h (Duisburg) / 30 km/h (we wszystkich pozostałych zakładach)!
- Parkować wolno wyłącznie na oznaczonych miejscach!
- Nie wolno wyprzedzać pojazdami powyżej 3,5t.
- Istnieje obowiązek zapinania pasów bezpieczeństwa.
- Używanie telefonów komórkowych podczas jazdy bez zestawu głośnomówiącego jest zabronione.
- Kolej ma zawsze pierwszeństwo!

- Na terenie zakładowym koncernu tkSE porusza się wiele pojazdów, na skutek tego może dochodzić do zaistnienia różnorodnych niebezpiecznych sytuacji.
- Należy zawsze przestrzegać przepisów kodeksu drogowego oraz dodatkowo podanych powyżej zasad szczególnych.
- Poprzez uważne prowadzenie pojazdów mechanicznych zwiększa się bezpieczeństwo własne i bezpieczeństwo pozostałych uczestników ruchu drogowego oraz przechodniów.
- Nieprzestrzeganie przepisów prowadzi do zakazu wstępu na teren zakładu.



Zachowanie się w ruchu drogowym

Na co należy zwracać uwagę podczas przejeżdżania pod rurociągami?

- Zwracać uwagę na ograniczone wysokości przejazdu!
- Ładunki nie mogą wystawiać powyżej dopuszczalnej wysokości załadunku samochodu!
- Nie należy nigdy jechać z podniesioną skrzynią wywrotki!

- Nieprzestrzeganie ograniczonej wysokości przejazdu wzgl. jazda z podniesioną skrzynią wywrotki stwarza znaczne zagrożenie wypadkowe.
- Uszkodzenia rurociągów mogą spowodować poważne zagrożenia (np. ulatnianie trujących gazów!).
- Nieprzestrzeganie wysokości załadowania może spowodować upadek ładunku z powierzchni ładunkowej i stworzyć zagrożenie dla pozostałych uczestników ruchu.



Zachowanie się w ruchu drogowym

Na co należy zwracać uwagę podczas transportu ładunków?

- Należy zwracać uwagę na prawidłowe zabezpieczenie ładunku, aby podczas jazdy nie uległ przemieszczeniu lub nie zsunął się z powierzchni ładunkowej!
- Do transportu odnośnego ładunku należy używać tylko odpowiednich pojazdów.

- Niezabezpieczony ładunek zwiększa zagrożenie wypadkowe, ponieważ na skutek gwałtownego przemieszczenia lub przewrócenia ładunku można stracić panowanie nad prowadzonym pojazdem.
- Niezabezpieczony ładunek może podczas jazdy spaść z powierzchni ładunkowej i stworzyć niebezpieczeństwo dla pozostałych uczestników ruchu drogowego.
- Za zabezpieczenie ładunku odpowiada w równym stopniu zarówno kierowca jak również osoba dokonująca załadunku.
- Do zabezpieczenia ładunku należy użyć odpowiedniego wyposażenia zabezpieczającego np. pasów mocujących, siatek z pasami mocującymi oraz materiałów antypoślizgowych.



Zachowanie się w ruchu drogowym

Na co należy zwracać uwagę podczas wjazdu do hal?

- Zwracać uwagę na tablice ostrzegawcze na bramach wjazdowych do hal.
- Do hal fabrycznych należy wjeżdżać tylko wtedy, gdy jest to bezwzględnie konieczne!
- Jechać tylko bardzo powoli!
- Włączyć światła ostrzegawcze!
- Jechać z włączonymi światłami krótkimi.

- Do hal fabrycznych można wjeżdżać pojazdem mechanicznym tylko po uprzednim uzgodnieniu z osobą odpowiedzialną z ramienia zakładu.
- Należy zawsze uważać i być ostrożnym. Należy zawsze przestrzegać miejscowych znaków ostrzegawczych.
- Wózki jezdniowe wymagają podwyższonej ostrożności.
- Ponadto w halach należy liczyć się ze wzmożonym ruchem pieszych.



Ruch szynowy

Na co należy zwracać uwagę w ruchu szynowym?

- Wchodzenie na torowiska jest zabronione!
- Nie wolno nigdy parkować pojazdu w obrębie przejazdu przez torowiska!
- W obrębie „trójkątów ostrzegawczych” nie wolno ustawiać żadnych przedmiotów zasłaniających widok!
- Przed wjazdem na tory należy upewnić się, czy przejazdy przez nie są wolne!
- Należy pamiętać, iż jednostki przemieszczane w ciemności są oświetlone wyłącznie lampą manewrową!

- Większość przejazdów przez tory w zakładach nie posiada ani zapór ani też sygnalizacji świetlnej. Bezpieczeństwo jest zapewnione poprzez właściwą widoczność na torach.
- Przejazdy przez tory oznaczone są w zależności od stopnia zagrożenia za pomocą:
 - krzyża św. Andrzeja
 - krzyża św. Andrzeja ze światłem ostrzegawczym
 - krzyża św. Andrzeja na żółtym tle
 - znaku STOP
 - połączeń wszystkich tych znaków



Zachowanie w ruchu szynowym

W jaki sposób zwraca się dodatkową uwagę na przejazdy przez tory?

- Zwracać uwagę na progi zwalniające w obrębie torów!
- Ponownie zmniejszyć prędkość podczas przejeżdżania przez progi zwalniające!
- Zwracać uwagę na maszynistów lokomotyw, którzy ewentualnie znajdują się na przejazdach torowych i dają znaki ręką!

- Tylko przy przestrzeganiu maksymalnie dopuszczalnej prędkości istnieje możliwość zauważenia na czas, czy do przejazdu przez tory nie zbliżają się pojazdy szynowe. Tylko wtedy można zawnocześnie zatrzymać się.
- Progi zwalniające w obrębie przejazdów przez tory poprawiają dodatkowo bezpieczeństwo przejazdu przez tory. Zapobiegają one przejeżdżaniu uczestników ruchu drogowego przez tory z nadmierną prędkością.
- Zwracać uwagę na maszynistów lokomotyw, którzy ewentualnie znajdują się na przejazdach torowych i dają znaki ręką. Należy zatrzymać się przed przejazdem przez tory i udzielić pierwszeństwa przejazdu pojazdom szynowym.



Bezpieczeństwo pracy

Na co należy zwracać uwagę w zakresie ochrony indywidualnej?

- Należy zawsze używać przepisowych środków ochrony indywidualnej (ŚOI)!

Należy chronić siebie poprzez zakładanie:

- kasku ochronnego



- ubrania ochronnego



- butów ochronnych



- rękawic ochronnych¹⁾



- okularów ochronnych¹⁾



- ochrony słuchu¹⁾



Podczas wykonywania prac specjalnych mogą być potrzebne jeszcze inne środki ochrony indywidualnej.

Bezpieczeństwo pracy

Na co należy zwracać uwagę podczas wykonywania prac na wysokościach?

– Podczas wykonywania prac powyżej 1m należy założyć dodatkowo wyposażenie chroniące przed upadkiem z wysokości!

- Prace na wysokości stwarzają niebezpieczeństwo upadku, dlatego też podczas wykonywania prac powyżej 1m należy zastosować ochronę przed upadkiem z wysokości.
- Podczas wykonywania prac na platformach roboczych/podnoszonych platformach roboczych należy generalnie używać indywidualnych środków chroniących przed upadkiem z wysokości.
- Mocowanie środków chroniących przed upadkiem z wysokości może odbywać się tylko do przewidzianych do tego celu punktów mocujących.



Upadki ze stanowisk pracy znajdujących się na wysokości są bardzo groźnymi wypadkami.

Nieprzestrzeganie wymagań z zakresu ochrony przed upadkiem z wysokości karane jest zakazem wstępu na teren zakładu.

Bezpieczeństwo pracy

Na co należy zwracać uwagę podczas wykonywania prac na wysokościach?

- Podczas wykonywania prac powyżej 1m należy założyć dodatkowo wyposażenie chroniące przed upadkiem z wysokości!
- Na rusztowanie można wchodzić tylko wtedy, gdy posiada się na to zezwolenie!
- Należy sprawdzić w dowodzie dopuszczenia rusztowania, czy rusztowanie posiada zezwolenie na użytkowanie!
- W trakcie kontroli wizualnej należy sprawdzić, czy rusztowanie/platforma podnoszona znajdują się w należyтым i bezpiecznym stanie!

- Na rusztowanie można wchodzić tylko po wydaniu zgody przez wytwórcę rusztowania (sprawdzić certyfikat)!
- Modyfikację rusztowania może przeprowadzić wyłącznie wytwórca rusztowań!
- Osoba odpowiedzialna za wykonywanie pracy na wydziale roboczym winna potwierdzić na certyfikacie dopuszczenia, iż rusztowanie nadaje się do użytkowania w przeznaczonym celu.
- W razie widocznych usterek na rusztowanie nie wolno wchodzić. Certyfikat dopuszczenia należy złożyć tak, aby znak ostrzegawczy był widoczny na stronie odwrotnej, i włożyć go do kieszeni rusztowania. Należy natychmiast zawiadomić wydział branżowy budowy rusztowań.

Gerüstfreigabe
Gerüstbauleferant (z.B. Gesta; BIS Arnholdt usw.)
Gerüstbau TK-SE: Tel.: ☎ 22 25 31 oder ☎ 0177-5222531
Ausführung nach DIN EN 12811-1, DIN EN14420-1 (Arbeits- und Schutzgerüste) DIN EN 4470-3 (Fahrbare Gerüste)

zulässige Lastklasse _____ Belastung _____ kN/m²

Veränderungen dürfen nur vom Gerüstersteller durchgeführt werden!

Name:	Unterschrift:	Datum:
Auftrags-Nr.:	Abruf-Nr.:	Gerüst-ID:

Gerüst für den Verwendungszweck geeignet?
(augenscheinliche Kontrolle vor der ersten Benutzung, siehe Rückseite)

Datum:	Betrieb / Firma:	Verwendungszweck:	geeignet?	Name	Unterschrift:
			ja / nein		

Ist das Gerüst für den Verwendungszweck nicht geeignet, darf es nicht benutzt werden.

Checkliste für den Gerüstnutzer vor der Benutzung

Geeignet für den Verwendungszweck
Gerüstbauteile augenscheinlich unbeschädigt
Zulässige Belastung ist ausreichend (1 kN/m² = 100 kg/m²)
Sichere Zugänge/Aufstiege sind vorhanden
Bollzüge, Gerüstböden (voll ausgelegt, gegen Verschieben u.; Abheben (im Freien) gesichert)
Verankerungen ☐, wenn vorhanden, an dem Gerüst befestigt
Diagonale Verstrebung ☐ montiert
Im Arbeitsbereich 3-seitiger Seitenenschutz ☐ vorhanden (Handlauf, Knieleiste und Bundbrett)
Stirnseitenenschutz ☐ vorhanden
Wandabstand kleiner oder gleich 0,30 m ☐ (ansonsten Innenseitenschutz vorhanden)

Fahrbare Arbeitsböden:
Alle 4 Fahrrollen müssen nach dem Verfahren durch Bremshebel festgesetzt werden
Der Aufenthalt auf fahrbaren Arbeitsböden während des Vorfahrens ist nicht zulässig
Ab Windstärke 6 sind fahrbare Gerüste im Freien gegen Umsturz zu sichern

Ist das Gerüst nicht verwendungsfähig, darf es nicht benutzt werden und die Abteilung Gerüstbau muss angefordert werden! Telefonnummern siehe Vorderseite

Bezpieczeństwo pracy

Na co należy zwracać uwagę w zakresie spożywania alkoholu i używania narkotyków?

– Alkohol i narkotyki są zabronione na terenie całego zakładu!

- Na skutek spożycia alkoholu i zażycia narkotyków (dotyczy to również określonych lekarstw) obniża się zdolność do właściwej oceny sytuacji.
- Dodatkowo wydłuża się czas reakcji, np. nie jest się już w stanie bezpiecznie obsługiwać maszyn, pojazdów lub urządzeń.
- Alkohol i narkotyki zwiększają niebezpieczeństwo wypadku i dlatego też są zakazane na terenie całego zakładu koncernu tkse!



Bezpieczeństwo pracy

Na co muszę zwrócić uwagę przed rozpoczęciem pracy?

– Przestrzegać "Zasad postępowania firm partnerskich w spółce"!

- "Zasady postępowania dla firm partnerskich w spółce" dotyczą ogólnych zagrożeń, typowych zasad postępowania i środków dla poszczególnych firm, typowe zagrożenia, zasady postępowania i środki dla poszczególnych firm, niezależnie od prowadzonej działalności.
- "Zasady postępowania firm partnerskich w spółce" są wywieszone w punktach raportowania w każdej spółce i można się z nimi zapoznać w każdej chwili!
- Nigdy nie rozpoczynaj pracy bez znajomości treści kontroli bezpieczeństwa i zasad postępowania w firmie, w której będziesz pracować! Jeśli nie zostałeś poinstruowany o treści tych dwóch dokumentów, MUSISZ porozmawiać ze swoim przełożonym!

Erfragen Sie wie Siegen Ihre Tätigkeiten an der Hochöfen die Besonderheiten im Betrieb.
Erläutern Sie sich, welche Arbeit die nicht bestrahlt werden dürfen.
Vergessen Sie bitte nicht das Ein- und Ausströmen in die Hochöfen!

Verhaltensregeln im Bereich der Hochöfen

Betrieb
Anmeldepflicht vor Aufnahme der Tätigkeit:
Hinweis: Werkstatt oder Zentraler Leitstand Energie
Schweigern: Werkstatt Einhaltungsbetrieb - Anmelden am elektronischen Anmeldeterminal - Freigabe durch den Betrieb

Verhalten im Notfall
Bei einem Evakuierungsfall sind die jeweiligen Sammelstellen aufzusuchen:
Hinweis: Vorplatz Werkstatt, Vorplatz Zentraler Leitstand Energie, TKW-Endladung
Schweigern: Vorplatz Zentrale Meszwarte, Vorplatz Baubürodorf, Vorplatz Meszwarte 3

Typische Gefahren im Bereich der Hochöfen

Funkensprache & feuerflüssige Massen	Hoße Oberflächen & Wärmestrahlung
CO-Gas / explosionsfähige Atmosphäre	Kohlenstaub (Explosionsgefahr)
Scharfkantiger Hütensand (Schnittgefahr)	Legierellen (Kühlfürme)
Dampf	Radaktivität

Maßnahmen / Besonderheiten

- Bei Arbeiten auf den Gießhallen bei laufendem Abstieg muss der zuständige Oberzehmeler kontaktiert werden.
- Das Betreten der Gießhalle bei laufendem Abstieg erfolgt im Auswurfbereich des Abziehhohls nur in Schmelzer-PSA (Schmelzermantel, ggf. Visier)
- Um Verbrennungen an heißen Oberflächen zu vermeiden, immer ausreichend Abstand zu abgestellten Teilen und Anlagen halten. **ACHTUNG: Oberflächen können heiß sein, auch wenn man es nicht sieht!**
- In gekennzeichneten Bereichen sind radioaktive Präparate eingebaut. Arbeiten sind **nur mit** Genehmigung gestattet.
- Berührung mit Hütensand vermeiden. Bei Arbeiten in der Nähe der Hütensand-Läger, bzw. Verladung sind geschlossene Körperschutzhüllen dringend empfohlen.
- Der Aufenthalt oberhalb der Formbühne, Gießbühne und bei der Einhausung ist nur mit mindestens zwei Mitarbeitern gestattet: **Selbstretter und CO-Gaswarngerät mitführen!**
 - 1. Alarm ab 30 ppm CO-Gas: der Bereich sollte verlassen werden, Werte und Windrichtung beobachten.
 - 2. Alarm ab 60 ppm CO-Gas: der Bereich ist zu verlassen!
- Im Bereich der Ofenlicht ist ein Gaswarngerät und geeigneter Atemschutz mitzuführen. Im Bereich Ofenlicht, Gasreinigung und Windhitzer Selbstretter und CO-Gaswarngerät mitführen.



Zusätzliche PSA

- Schutzbrille (generelle Tragepflicht)
- Flammschutzanzug (Vermeidung von Kunststoff in Unterkleidung)
- CO-Gaswarngerät (in gekennzeichneten Bereichen)

Ansprechpartner

Notruf Duisburg: 0203 52-40112	Arbeitsicherheit: 0203 52-41102, 020352-41182
--------------------------------	---

Bitte melden Sie Ihre Ereignisse Ihrem Auftraggeber und über den folgenden QR-Code:



Verhaltensregeln für Partnerfirmen im Betrieb

Stand: August 2020

engineering.tomorrow.together.



"Zasady postępowania w pracy" można znaleźć również na platformie <https://w3as.thyssenkrupp-steel.com> (kod QR).



Bezpieczeństwo pracy

Na co muszę zwrócić uwagę przed rozpoczęciem pracy?

– Przed rozpoczęciem pracy należy wspólnie z osobą kontaktową z firmy wykonać kontrolę bezpieczeństwa.

- Kontrola bezpieczeństwa polega na krótkiej ocenie ryzyka związanego z wykonywaną pracą i wykonywanej pracy i środowiska pracy.
- Wzajemne zagrożenia i środki wynikające z wykonywanych prac oraz wpływy środowiska pracy są dokumentowane w ramach kontroli bezpieczeństwa.
- Wypełnia się go wspólnie z firmą na krótko przed rozpoczęciem działalności. Osoba odpowiedzialna w Państwa firmie jest zobowiązana do przekazania Państwu treści obu dokumentów w ramach instruktażu!
- Jeśli jesteś osobą odpowiedzialną w swojej firmie: Poinstruuuj swoich pracowników PRZED ROZPOCZĘCIEM PRACY zarówno o treści zasad postępowania w danym zakładzie, jak i o kontroli bezpieczeństwa i uzyskaj podpisy wszystkich pracowników.

thysenkrupp		Sicherheits-Check Business Area Steel Europe		Seite 1 von 2			
		Beurteilung der Gefährdungen nach §§ 5, 6 Arbeitsschutzgesetz					
01	Auftragsnummer	Gerüstbau ID	08	Notruf intern / Notruf mobil			
02	Betriebsbereich		09	Bereichsnummer / Sammelstellennummer			
03	Arbeitsort		10	Name (AV) und Abteilung			
04	Beschreibung der Tätigkeit		11	Auftragsverantwortlicher (z.B. STS, SES)			
05	Datum / Gültigkeitszeitraum	Verlängerung (Zeile 05-61)	12	☑ Telefon (AV)			
06	Name (BV)		13	Partnerfirmenname / Abteilung			
07	Betriebsverantwortlicher		14	☑ Telefon (BV)			
08	☑ Telefon (BV)		15	Verantwortlicher des Leistungsbringers			
09	Betriebsverantwortlicher		16	☑ Telefon (VL)			
10			17	Verantwortlicher des Leistungsbringers			
17	Der VL stellt vor Arbeitsbeginn sicher			19	Abfrage besonderer Gefährdungen	Ja	
18	<input checked="" type="checkbox"/> Der (VL) hat für sein Gewerk die eigenen Gefahren beurteilt und geeignete Maßnahmen umgesetzt.			20	Es sind keine besonderen betrieblichen Gefährdungen vorhanden (Zeile 23-34) (durch BW zu beantworten)		
19	<input checked="" type="checkbox"/> Die Partnerfirmen/Unterlieferanten erfüllen eine Sicherheitsgrundunterweisung			21	Es werden nur Tätigkeiten ohne besondere Gefährdungen durchgeführt (Zeile 23-34), (durch VL zu beantworten)		
20	<input checked="" type="checkbox"/> Der (VL) hat die Verhaltensregeln in der Sicherheitsgrundunterweisung erhalten, verstanden und seine Mitarbeiter einweisen			22	Beispiele für Tätigkeiten ohne besondere Gefährdungen, die von dem Betrieb auszugehen: Einfache Reinigungs-, Instandhaltungs und Wartungsarbeiten in Verbleibungsgebieten (außer Aufzugsbetriebe); z. B. Leuchtstuhl/Werkstoff, Fenster-Reinigungsarbeiten		
Besondere Gefährdungen (ankreuzen)			Maßnahmen an VL zuordnen (ankreuzen)			VL	
23	☐ Querschlag / Mechanik / Automatisch anlaufende Anlagen (z. B. durch bewegte Maschinenteile), Autokrän			37	Freischaltung von Anlagen, Eintragung in eine Sicherungsliste, Sicherungsposten bestellen, Eintragung in die Kranliste		
24				38			
25				39	Gerüst, Schutzmast, Hub-/Arbeitsbühne, PSA gegen Absturz		
26	☐ Absturz und/oder fehlende Standsicherheit (z. B. Bodenverformungen, Luke, Verschütten, Entleeren)			40			
27				41	Freischaltung von Anlagen, Eintragung in eine Sicherungsliste, Freigabe für Tieflagerarbeiten (Zeile 32)		
28	☐ Energien (z. B. Drucke, Elektrizität, Störlichtbögen, elektrostatische Aufladungen, radioaktive Strahlung)			42			
29				43	☐ Staub-/Atemschutzmaske, Schutzhandschuhe, (Vib-) Schutzhülse, (Säure-) Schutzanzug, Betriebsbesprechung		
30	☐ Gefahrstoffe (Berreich vorhanden oder durch Dritte eingeführt z. B. Säure, Staub, Öl, Fett, Lack, Reinigungsmittel)			44			
31				45	Freimessung, Atemschutz, Selbstretter (z. B. Dwy K 30/80), Gaswarngerät geeignet für Gasart (z. B. CO)		
32	☐ Gas (z. B. Schwefelwasserstoff, Kohlenmonoxid, Kohlendioxid, Ozon, Stickstoff)			46			
33				47	Vorwarnzeit einhalten, geordnet den Bereich verlassen		
34	☐ Löschanlagen vorhanden (z. B. automatisch oder manuelle Löschanlagen z. B. Gas, Wasser etc.)			48			
35				49			

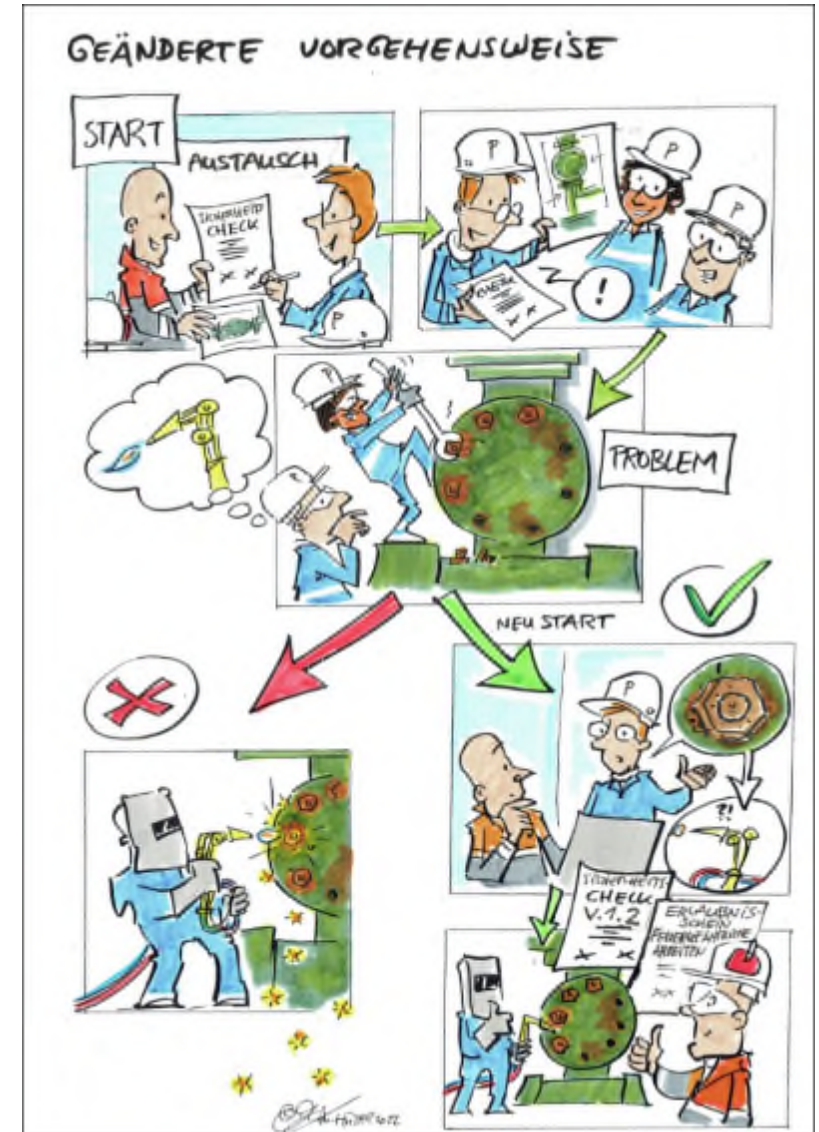
Kontrola bezpieczeństwa musi być na miejscu!



Bezpieczeństwo pracy

Na co muszę zwrócić uwagę przed rozpoczęciem pracy?

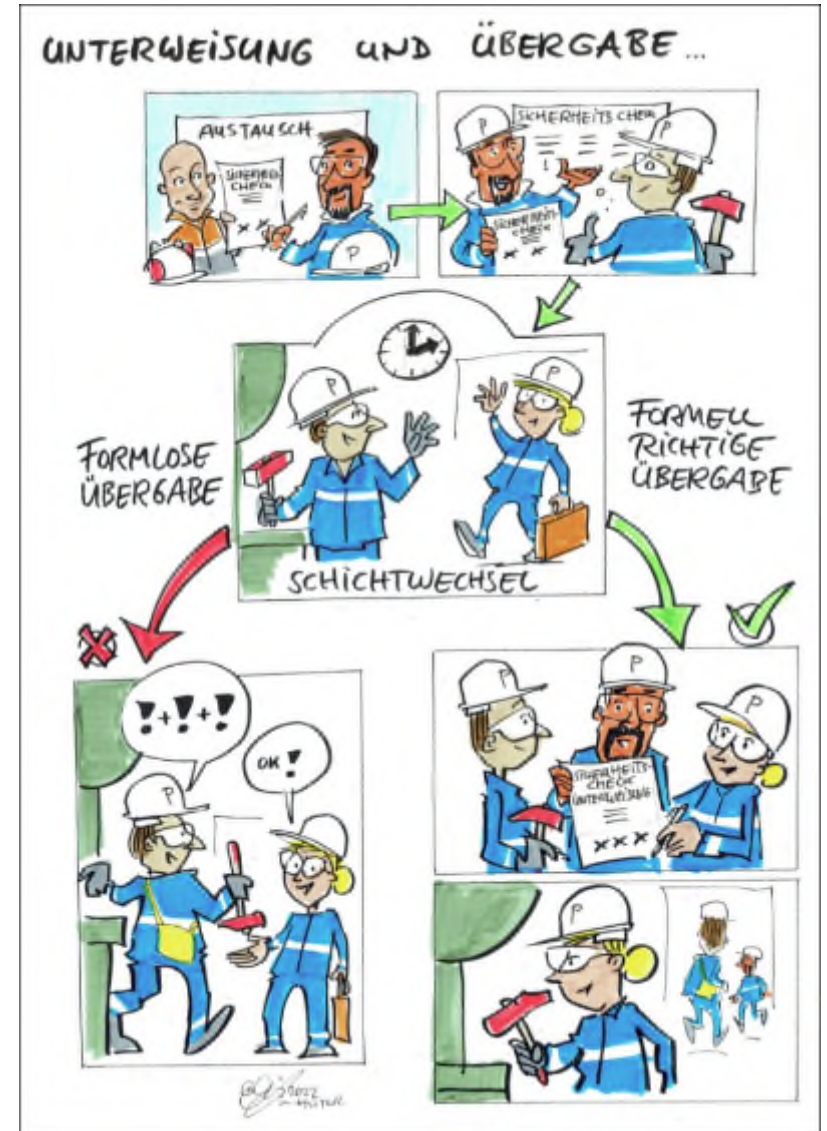
W przypadku zmiany wcześniej omówionej procedury lub stwierdzenia odbiegających od niej warunków pracy, należy NATYCHMIAST przerwać pracę i omówić nową procedurę/sytuację pracy z wystawcą kontroli bezpieczeństwa w celu dostosowania środków bezpieczeństwa.



Bezpieczeństwo pracy

Na co muszę zwrócić uwagę przed rozpoczęciem pracy?

Przed przystąpieniem do pracy po zmianie, wszyscy pracownicy muszą zostać poinstruowani przez odpowiedzialnego usługodawcę z firmy partnerskiej o kontroli bezpieczeństwa i określonych w niej środkach.



Bezpieczeństwo pracy

Na co należy zwracać uwagę w zakresie porządku i czystości?

- Należy zadbać o utrzymanie otoczenia stanowiska pracy w czystości i w porządku.

Na skutek braku porządku w otoczeniu stanowiska pracy powstają zagrożenia:

- Należy zapewnić, aby drogi ucieczki, ewakuacyjne i komunikacyjne nie były zastawione, nie mogą one być w żadnym wypadku zastawione przedmiotami lub materiałami.
- Należy prawidłowo usuwać plamy oleju, emulsji oraz odpady.
- Materiały i przedmioty należy składować tylko w przewidzianych do tego celu miejscach.
- Usuwać niezwłocznie porzucane przedmioty, zwiększają one niebezpieczeństwo potknięcia się o nie.

Ordnung +
Sauberkeit
= Sicherheit

W otoczeniu swojego stanowiska pracy należy zadbać o czystość i porządek.



BITTE HALTEN SIE ORDNUNG!

www.bgetem.de

BG ETEM



Bezpieczeństwo pracy

Na co należy zwracać uwagę podczas jazdy wózkami jezdniowymi i dźwigami?

- Dolna granica wieku 18 lat!
- Wymagane są pisemne uprawnienia do obsługi!
- Do używania urządzeń należących do koncernu tkSE (dźwigi/wózki jezdniowe/maszyny) wymagane jest przyuczenie oraz pisemne uprawnienie do obsługi, które musi być wystawione przez zakład!
- Operator winien posiadać pisemne upoważnienie swojego zakładu!

- Na skutek poruszania się pojazdów o napędzie mechanicznym na terenie huty jak również na skutek przemieszczania ładunków powstają zagrożenia zarówno dla operatorów jak również dla znajdujących się w otoczeniu osób. Dotyczy to również roboczych platform podnoszonych.
- Na skutek nieprawidłowego prowadzenia pojazdów mechanicznych mogą zaistnieć ciężkie wypadki i uszkodzenia urządzeń oraz fragmentów budynków.
- Pojazdy należące do firm partnerskich muszą posiadać dopuszczenie do ruchu. Wniosek o odpowiednie dopuszczanie do ruchu należy złożyć w dziale branżowym obsługi pojazdów (tel. 0203 / 52 25275).



Ochrona przeciwpożarowa i przeciwybuchowa

W jaki sposób można zapobiec powstawaniu pożarów?

- Palenie jest możliwe wyłącznie w przeznaczonych do tego celu strefach dla palaczy!
- Niedopałki można wyrzucać tylko do przewidzianych do tego celu pojemników znajdujących się w strefach dla palaczy.
- Nie wolno blokować / klinować drzwi przeciwpożarowych!
- Nie wolno zastawiać gaśnic, hydrantów ściennych itp.!

- Żarzące się niedopałki stanowią źródła zapłonu, które często prowadzą do powstania pożarów (np. nieuważnie wyrzucone lub usunięte w nieodpowiedni sposób).
- Materiały robocze jak również odpady i zabrudzenia (np. plamy oleju lub pył) mogą być palne.
Nieporządek (np. rozrzucone narzędzia, materiały) utrudnia usuwanie odpadów i zanieczyszczeń a w przypadku zagrożenia stanowi przeszkodę w czasie ewakuacji i akcji ratowniczej.
- Drzwi przeciwpożarowe zapobiegają rozprzestrzenianiu się ognia i dymu.
Zakładowe urządzenia pomocnicze np. gaśnice służą do pierwszego zwalczania pożaru.

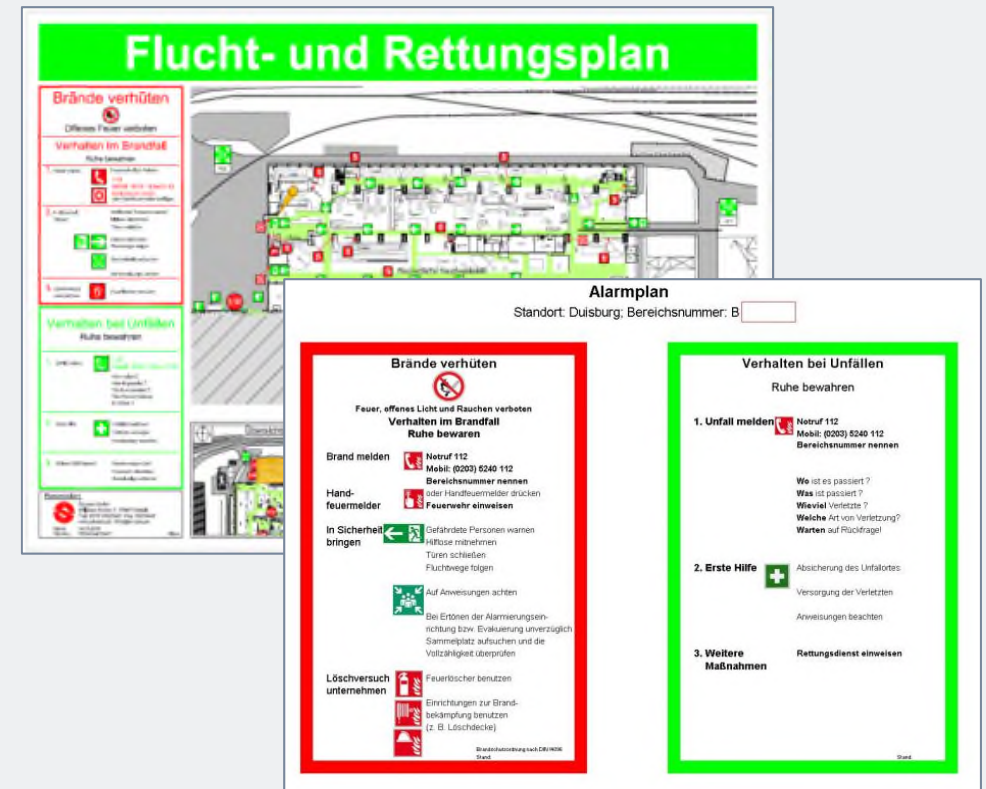


Pożar i niebezpieczeństwo wybuchu

Dlaczego plany na wypadek alarmu / plany ewakuacyjne i ratownicze są ważne?

– Podczas wchodzenia na nowe wydziały należy zapoznać się na podstawie podanych informacji z planami na wypadek alarmu, planami ewakuacyjnymi i ratowniczymi oraz zasadami postępowania.

- Na wypadek alarmu na planach podane są ważne zasady postępowania w razie zaistnienia pożaru lub wypadku.
- Na planach podane są także wszystkie ważne numery telefonów jak również numery wydziałów.
- Drogi ucieczki i ewakuacyjne pomagają w orientacji i pokazują najszybszą drogę prowadzącą na zewnątrz budynku (droga ucieczki).
- Dodatkowo na planie na wypadek alarmu i na planie ratunkowym zaznaczone są miejsca gaśnic i hydrantów ściennych.



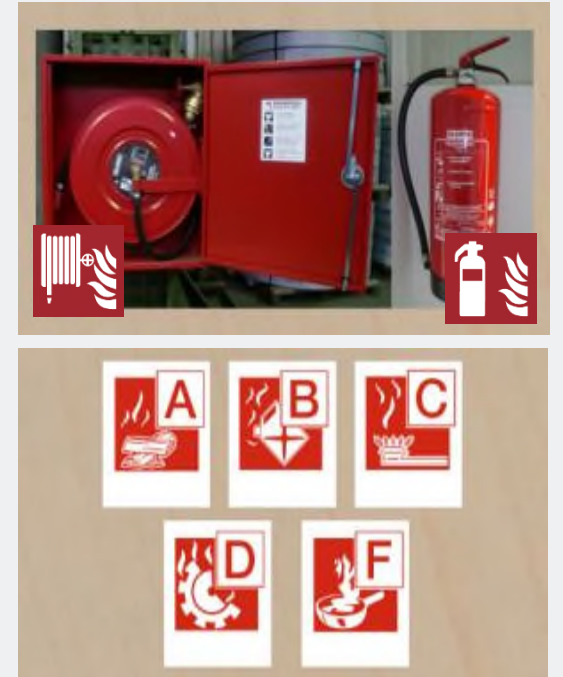
Pożar i niebezpieczeństwo wybuchu

Co można uczynić, aby zapobiec powstawaniu pożarów początkowych?

- Aby zwalczać pożary początkowe należy korzystać z zakładowych urządzeń pomocniczych!
- Przy czym nie należy NIGDY narażać siebie samego na niebezpieczeństwo!
- Należy przestrzegać instrukcji użytkowania na gaśnicy!
- Zwracać uwagę na przydatność środka gaśniczego (klasy pożarowe)!

- W przypadku zauważonego zawnazasu pożaru, szkody które on powoduje są jeszcze względnie małe a gaszenie ognia możliwe jest prostymi środkami. Dlatego do zwalczania pożaru początkowego należy używać istniejących gaśnic i hydrantów ściennych.
- Podczas korzystania z gaśnic należy zwracać uwagę na przydatność środków gaśniczych do danego pożaru. W tym celu substancje podzielone są na klasy pożarowe.

A = stałe **B** = ciekłe **C** = gazowe **D** = metal **F** = smary



Pożar i niebezpieczeństwo wybuchu

Co jeszcze trzeba wiedzieć, żeby móc przystąpić do pracy?

– Należy uzyskać informację od swojej zakładowej osoby kontaktowej o miejscowych zasadach ochrony przeciwpożarowej i o koniecznych działaniach.

- Wczesne wykrycie pożaru oraz ostrzeżenie pracowników zmniejsza ryzyko zagrożeń zdrowotnych. Dlatego ważną rzeczą jest zapoznanie się z możliwościami alarmowania.
- W razie włączenia urządzenia alarmowego należy, zwracając uwagę na bezpieczeństwo własne, szybko udać się najkrótszą drogą do punktu zbiórki. Aby to mogło szybko i bez zwłoki nastąpić, należy przedtem zapoznać się z przebiegiem dróg ucieczki i miejscami zbiorki.
- Urządzenia gaśnicze służą do zwalczania pożarów.
- Aby w przypadku pożaru początkowego można było szybko działać, przed przystąpieniem do pracy należy upewnić się o miejscach rozmieszczenia gaśnic i hydrantów ściennych.
- Na niektórych wydziałach istnieją szczególne zasady z zakresu ochrony przeciwpożarowej. Przed przystąpieniem do pracy należy się poinformować, czy np. nie muszą być podjęte jeszcze dodatkowe działania.



Materiały niebezpieczne

O czym należy pamiętać przy wnoszeniu na teren zakładu materiałów niebezpiecznych?

- Należy poinformować zakład o wnoszonych materiałach niebezpiecznych w oparciu o dane z kart charakterystyk materiałów niebezpiecznych!
- Należy zapoznać się ze znajdującymi się na terenie zakładu materiałami niebezpiecznymi w otoczeniu miejsca pracy w oparciu o dane z kart charakterystyk materiałów niebezpiecznych!
- Materiałów można używać tylko zgodnie z ich przeznaczeniem!
- Należy upewnić się, czy istnieje instrukcja użycia i czy jest ogólnie dostępna!

- W przypadku wnoszenia na teren zakładu materiałów niebezpiecznych należy zapewnić, aby na skutek tego nie wynikło żadne zagrożenie dla pracowników.
- W tym celu materiał należy zgłosić w danym zakładzie.
- Należy udostępnić kartę charakterystyki materiału niebezpiecznego i instrukcję użycia.



Wybuchowy



Żrący



Drażniący

Powodujący uczulenie skóry

Ostra toksyczność

(szkodliwy dla zdrowia, STOT, ekspozycja

Jednorazowa - kategorie niskie)



Nadzwyczaj łatwopalny
Łatwopalny



Znajdujący się pod isnieniem
Nagromadzone gazy



Rakotwórczy, mutagenny,

Powodujący zmianę genomu

STOT (ekspozycja jednorazowa powtarzalna - kategorie

wysokie) uczulenie dróg oddechowych

niebezpieczeństwo wchłaniania



Powodujący zapłon
(podsycający pożar)



Ostra toksyczność
(zagrożający życiu, trujący)